



CRA

CENTRE RESSOURCES AUTISME
& TROUBLES ASSOCIÉS
POITOU-CHARENTES



RAPPORT D'ACTIVITÉ 2025

ÉDITO

Nous avons le plaisir de vous présenter une synthèse de l'activité 2025 du Centre Ressources Autisme (CRA) Poitou-Charentes.

Cette quatrième édition met en lumière les actions menées tout au long de l'année et témoigne de l'engagement constant des équipes.

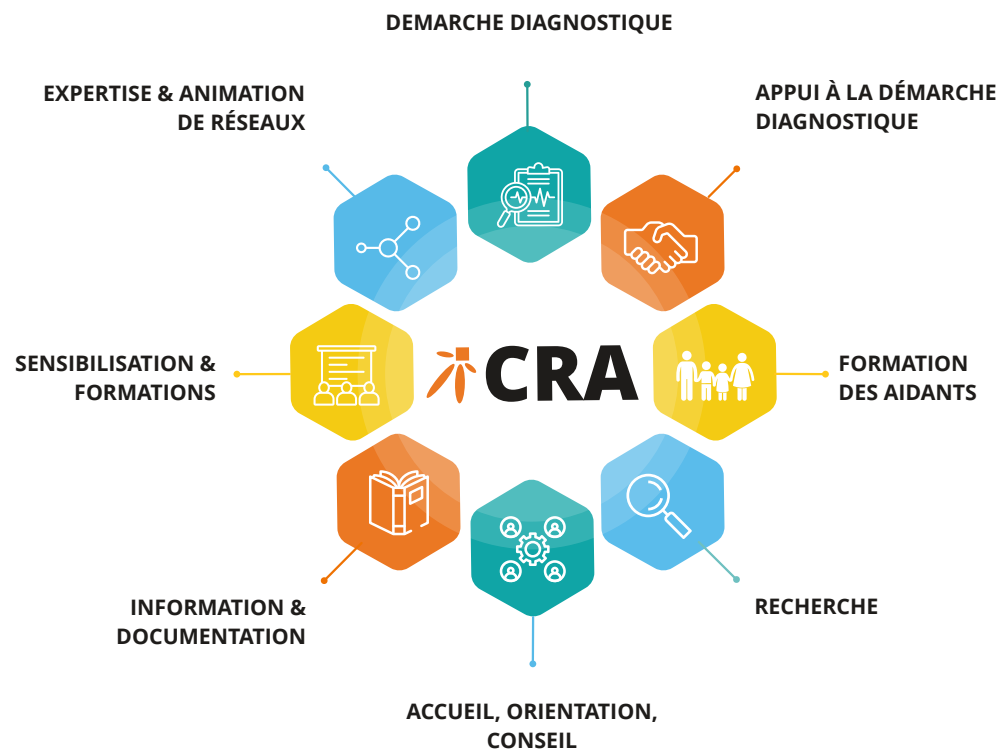
Elle ne saurait toutefois refléter à elle seule toute la richesse et la complexité des missions du CRA. Pour en appréhender pleinement la diversité et l'ampleur, nous vous invitons à découvrir le schéma présenté ci-contre.

Nous vous en souhaitons une excellente lecture.



Gilles ROCHER
Coordonnateur

Pr Jean XAVIER
Directeur médical du CRA



(*) : Décret n° 2017-815 du 5 mai 2017 relatif aux conditions techniques minimales d'organisation et de fonctionnement des centres de ressources autisme



L'ÉQUIPE	4
FAITS MARQUANTS	10
ACTIVITÉ DIAGNOSTIQUE	17
RESSOURCES APPUIS	21
DOCUMENTATION	22
FORMATION DES AIDANTS	24
PROJETS DE RECHERCHES SUR L'AUTISME	25
COMMUNICATION	27
DÉMARCHE QUALITÉ	31
ÉCOSYSTÈME	33
ANIMATION DU RESEAU RÉGIONAL	39
PERSPECTIVES	41



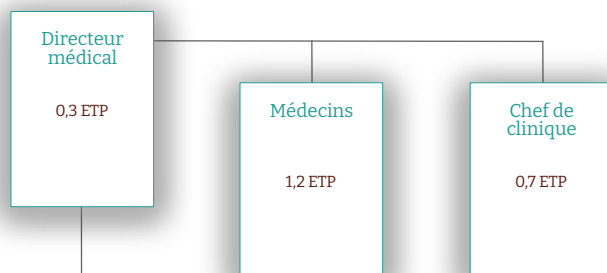
**PDF
INTERACTIF**

**Cliquer sur les liens
dans ce document**

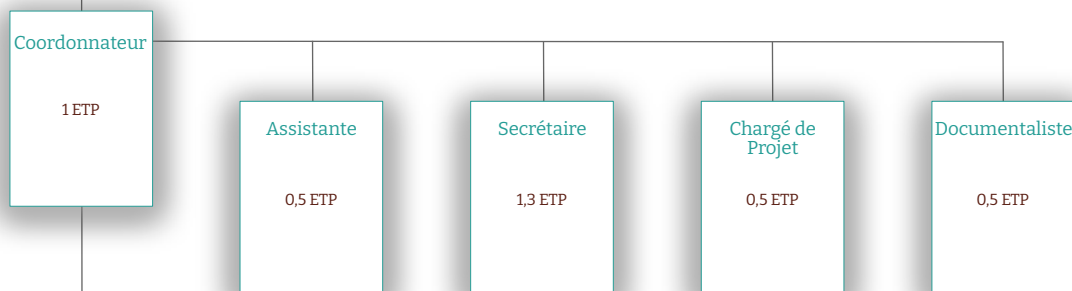


L'ÉQUIPE

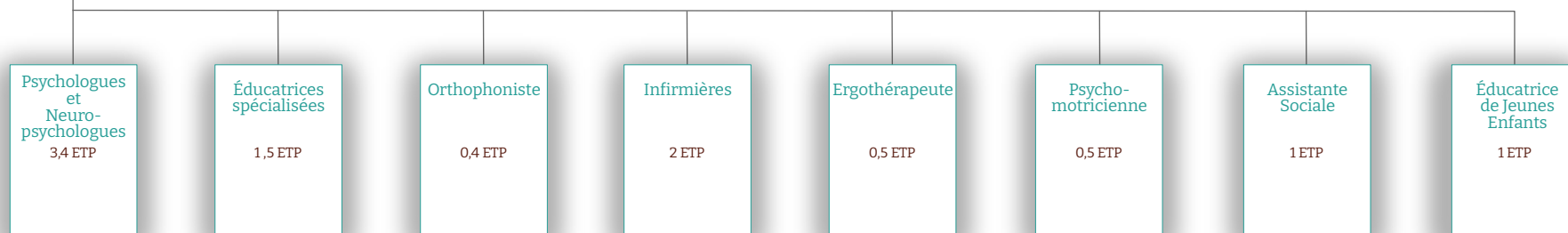
Équipe médicale



Équipe support



Équipe clinique



L'ÉQUIPE

Une équipe pluridisciplinaire

La prise en charge du trouble du spectre de l'autisme repose sur une compréhension fine et globale du fonctionnement de la personne. La complexité des situations, marquées par la diversité des profils, des trajectoires développementales et des comorbidités, nécessite le croisement de regards complémentaires. Une équipe pluridisciplinaire — médecins, psychologues, paramédicaux et travailleurs sociaux — réunit les compétences nécessaires pour poser les diagnostics catégoriels et fonctionnels, formuler les préconisations de soins et d'accompagnement et proposer des aménagements ajustés à la situation de chaque enfant.

Ce travail pluridisciplinaire s'appuie sur des temps réguliers d'échanges et de concertation, notamment lors des réunions cliniques et de synthèse. Ces espaces favorisent la mise en commun des observations et l'élaboration d'une compréhension collective des situations rencontrées.

Les mouvements en 2025

Dans le cadre du renforcement de l'équipe, plusieurs recrutements sont venus soutenir la dynamique du service. Une infirmière, mobilisée notamment sur l'appui aux activités de recherche, ainsi qu'une secrétaire, ont rejoint le CRA, toutes deux dans le cadre de la création de postes. Par ailleurs, une psychologue et une neuropsychologue ont été intégrées afin d'assurer la continuité des missions à la suite d'un départ intervenu fin 2024.

Du côté de l'équipe médicale, un poste de pédopsychiatre à hauteur de 0,3 ETP n'a pu être pourvu en 2025 et demeure à ce jour toujours vacant.

Stagiaires

Fidèle à sa tradition d'ouverture et de transmission, le CRA a accueilli un nombre important de stagiaires tout au long de l'année 2025. Au total, 26 étudiants ont été accompagnés, dont 4 internes en médecine et 10 externes, témoignant de l'intérêt porté par les futurs praticiens aux troubles du neurodéveloppement.

Cet engagement s'inscrit pleinement dans la vocation universitaire du pôle de pédopsychiatrie et dans l'ADN du CRA. L'accueil de stagiaires constitue un levier essentiel pour sensibiliser les futurs professionnels à l'autisme et aux troubles du neurodéveloppement, tout en renforçant l'attractivité de ces champs et la visibilité de nos métiers.

Formations

Comme chaque année, le CRA a fortement investi dans la formation en 2025, en accompagnant à la fois les nouveaux professionnels et les équipes déjà en poste. Cette dynamique s'appuie sur une diversité de modalités : formations individuelles et collectives, en présentiel comme à distance, participation à des colloques ainsi que des temps de supervision.

Au total, ce sont plusieurs centaines d'heures de formation qui ont été réalisées, avec pour objectif de maintenir un haut niveau d'expertise, d'actualiser les connaissances sur le TSA et de renforcer les compétences plus largement dans le champ des troubles du neurodéveloppement.

L'ÉQUIPE

66



Linda Nérisson
Infirmière

Quelles motivations vous ont conduit à intégrer le CRA ?

« Infirmière, j'ai exercé pendant plusieurs années au sein de l'Éducation nationale, où j'ai développé une expertise dans l'accompagnement des enfants et des adolescents, ainsi qu'une sensibilité particulière aux élèves ayant des besoins spécifiques. »

En quoi consistent vos missions au CRA ?

« J'ai rejoint le Centre de Ressources Autisme (CRA) pour mettre mes compétences au service de la clinique, en participant activement à la partie diagnostique. Mes missions consistent également à soutenir l'équipe pluridisciplinaire dans la mise en œuvre des projets de recherche au sein de l'Institut Fédératif de Développement. »

”

L'ÉQUIPE

66



Coralie Charpentier
Psychologue

Coralie Charpentier a rejoint le CRA à mi-temps. Elle exerce également depuis 2022 au Centre Médico-Psychologique (CMP) de Niort, où elle accompagne enfants et familles.

Pourquoi avez-vous souhaité intégrer le CRA ?

« Suite à mon master, j'ai souhaité travailler en institution (CMP) afin d'allier les évaluations neuropsychologiques à l'accompagnement des enfants et de leur famille. Mes formations et expériences en structure m'ont permis d'acquérir des connaissances théoriques et pratiques solides et de considérer la nécessité d'une collaboration pluridisciplinaire. Ainsi, j'ai souhaité rejoindre l'équipe du CRA afin de mettre en œuvre et d'approfondir mon expertise dans l'évaluation et le diagnostic de troubles neurodéveloppementaux complexes, dans l'objectif de toujours veiller à apporter le meilleur accompagnement aux familles. »

Quelles sont vos missions au CRA ?

« Je participe à la démarche diagnostique en réalisant des évaluations spécifiques (ADI, ADOS), des évaluations neuropsychologiques (intellectuelles, fonctionnelles, cognitives), ainsi que des observations écologiques. Je contribue également aux missions transversales du CRA. »

”

L'ÉQUIPE

66



Déborah Granger
Secrétaire médicale

Quelles responsabilités exercez-vous au CRA ?

« J'exerce les fonctions de secrétaire médicale. Mon activité se répartit entre l'appui à la régulation des nouvelles demandes de diagnostic, le secrétariat du CRA et celui du Centre expert TDAH. »

Pourquoi avez-vous souhaité intégrer l'équipe du CRA ?

« J'avais déjà eu l'opportunité de travailler en appui au secrétariat du CRA. Par la suite, j'ai travaillé comme secrétaire au centre médico-psychologique du Centre hospitalier Laborit. J'ai souhaité réintégrer le CRA afin de revenir vers un domaine qui m'intéresse particulièrement : l'accueil des enfants présentant des troubles du neurodéveloppement.

J'ai également été motivée par la dynamique de travail en équipe au sein du CRA, ainsi que par la possibilité de participer, en parallèle, à la création d'une nouvelle unité : le Centre expert TDAH. »

”

L'ÉQUIPE

66



Emilie Mbina
Psychologue

Pourquoi avez-vous souhaité intégrer l'équipe du CRA Poitou-Charentes ?

« J'ai souhaité rejoindre le CRA Poitou-Charentes pour travailler dans une dynamique pluridisciplinaire autour du repérage, de l'évaluation et de l'orientation des personnes concernées par un TSA. Cette mission s'inscrit de manière complémentaire avec mon activité en libéral, qui me permet de garder un ancrage clinique de terrain et une connaissance fine des problématiques rencontrées par les familles dans leurs parcours. »

Quelles sont vos missions au CRA ?

« J'interviens principalement dans le cadre des évaluations psychologiques : entretiens cliniques, passations d'outils standardisés, analyse du fonctionnement cognitif et émotionnel, et participation aux réunions institutionnelles. Je contribue à la rédaction des conclusions et recommandations, en lien avec les autres professionnels de l'équipe. Selon les situations, je peux également assurer des missions d'appui, notamment par des temps d'observation écologique et de mise en lien avec les partenaires du territoire. »

”



Intégration du CRA au sein de l'Institut Fédératif du Développement

L'Institut Fédératif du Développement (IFD) a été mis en place au cours du premier semestre 2025, marquant une étape structurante dans l'organisation de l'expertise autour des troubles du neurodéveloppement (TND). Il regroupe aujourd'hui trois centres experts : le Centre Ressources Autisme (CRA), le Centre Référent des Troubles du Langage et des Apprentissages (CRTLA) et le Centre Expert TDAH, ouvert en septembre dernier. Cette dynamique se poursuivra en 2026 avec l'intégration du Centre Ressources Trouble du Développement Intellectuel (CRTDI).

L'IFD constitue désormais une porte d'entrée unique pour les familles et les professionnels pour l'accès à l'expertise et au recours dans le champ des TND. Dans cette logique, un dossier unique « troubles du développement »

a été mis en place afin de simplifier les démarches des familles souhaitant engager un parcours diagnostique.

L'ensemble des demandes adressées à l'IFD fait l'objet d'une régulation centralisée, assurée par un médecin en lien étroit avec une équipe de coordinatrices. Cette organisation permet une analyse fine des situations et remplit une double fonction d'orientation :

- vers les structures départementales de diagnostic et de soin lorsque les situations ne relèvent pas d'un niveau de complexité nécessitant un recours expert ;
- vers l'une des équipes expertes (CRA, CRTLA ou Centre Expert TDAH) lorsque la situation requiert une évaluation approfondie de niveau 3 ou lorsque la famille souhaite disposer d'un second avis.

Cette organisation renforce la lisibilité de l'offre, fluidifie les parcours et garantit une orientation adaptée à chaque situation.

FAITS MARQUANTS

Conférence sur l'identité de genre -12 décembre 2025

Le 12 décembre 2025, le Dr Jean Chambry, pédopsychiatre, chef du pôle de pédopsychiatrie et responsable du Centre inter-hospitalier d'accueil permanent pour adolescents (CIAPA) du Groupe hospitalier universitaire Paris Psychiatrie & Neurosciences, est intervenu autour du thème « De l'identité de genre à la transidentité ».

Cette conférence a rencontré un large succès, rassemblant plus de 200 participants. Organisée en présentiel au Centre Hospitalier Henri Laborit de Poitiers, elle a également été diffusée en distanciel, permettant ainsi de toucher un public élargi.

LIRE L'ARTICLE : <https://www.cra-pc.fr/2025/12/03/conference-de-lidentite-de-genre-a-la-transidentite/>



FAITS MARQUANTS

JOURNÉE MONDIALE
DE SENSIBILISATION
À L'AUTISME MERCREDI
AVRIL 2025

2

CRA
CENTRE RESSOURCES AUTISME
& TROUBLES ASSOCIÉS
POITOU-CHARENTES

TABLE RONDE
CONFÉRENCE
PORTES-OUVERTES
ESCAPE GAME

*Autisme, santé mentale et scolarité :
Défis croisés*



Journée mondiale de sensibilisation à l'autisme : le CRA sur tous les fronts !

À l'occasion de la journée mondiale de sensibilisation à l'autisme 2025, le CRA Poitou-Charentes a organisé une journée sur le thème « Autisme, santé mentale et scolarité : défis croisés ». La matinée a réuni une centaine de participants, en présentiel et à distance.

Conférence

Le Docteur Clément Villières, pédopsychiatre, médecin référent du Centre Ressources Autisme Poitou-Charentes est intervenu sur les liens entre scolarité et santé mentale. Les professeurs ressources TSA/TND de la Vienne ont ensuite présenté les différents dispositifs de scolarisation. Une table ronde a clôturé la matinée par un temps d'échanges.

Portes ouvertes

L'équipe du CRA a ouvert grand ses portes pour proposer des ateliers, présenter ses outils, faire découvrir le centre de documentation et la matériathèque, et échanger librement avec le public présent. Une salle de classe aménagée a ainsi été aménagée.

Escape Game

Une quarantaine de personnes ont participé à l'escape game « La chambre de Noah ». Cet outil ludique de sensibilisation à l'autisme créé et développé par le CRA Poitou-Charentes, avait été lancé lors de la journée mondiale de sensibilisation à l'autisme de 2024. Il est depuis régulièrement déployé sur le territoire.

FAITS MARQUANTS

Rencontre avec le GEM TSA Niort

Mardi 1er avril, le CRA Poitou-Charentes a participé à la visite du Groupement d'Entraide Mutuelle (GEM) TSA Pierre de Lune de Niort, avec la présence d'Étienne Pot, Délégué interministériel à la stratégie nationale pour les troubles du neurodéveloppement (autisme, Dys, TDAH, TDI), de l'Agence Régionale de Santé (ARS) Nouvelle Aquitaine, du Centre d'expertise autisme adultes (CEAA) de Niort, du CRA Poitou-Charentes, de la Fédération des GEM TSA TND (FÉGEMA) et Lydia Zanatta, conseillère municipale à la mairie de Niort.

Participation au colloque national sur l'autisme Innovation & parcours de vie

Le Pr. Xavier, directeur médical du Centre Ressources Autisme Poitou-Charentes et responsable médical de l'Institut Fédératif du Développement, est intervenu au colloque national sur l'autisme Innovation & Parcours de vie organisé par l'Adapei-Nouvelles Côtes d'Armor au Palais des Congrès de Saint-Brieuc. Il a présenté les actualités scientifiques et les perspectives cliniques et de recherche liées à l'autisme et aux troubles du neurodéveloppement.

LIRE L'ARTICLE :

<https://www.cra-pc.fr/2025/04/16/retour-sur-la-journee-mondiale-de-sensibilisation-a-lautisme-2025/>



La Fresque de l'Autisme : un outil innovant de sensibilisation

Le Centre de Ressources Autisme Île-de-France (CRAIF) a conçu un outil innovant de sensibilisation, lancé en décembre 2024 : la Fresque de l'Autisme. Inspirée de la Fresque du Climat, cette démarche repose sur une approche participative et immersive, mobilisant l'intelligence collective pour mieux appréhender les enjeux liés à l'autisme.

Fondée sur l'expérimentation, la créativité et des situations concrètes issues de parcours de vie, la Fresque de l'Autisme propose un format interactif réunissant de quatre à huit participants. Elle offre un espace d'échange et de réflexion favorisant une meilleure compréhension des réalités de l'autisme et des leviers d'action possibles. L'ambition est claire : permettre à chacun de devenir un acteur informé et engagé en faveur de l'inclusion des personnes avec autisme.

8 ateliers Fresque de l'Autisme ont été organisés par le CRA Poitou-Charentes

148 personnes ont été sensibilisées à l'autisme dans ce cadre

36 personnes ont été formées à l'animation de la fresque

Une première en Poitou-Charentes

Depuis son lancement, le CRAIF organise des sessions de formation à l'animation de la Fresque, afin d'en favoriser le déploiement sur l'ensemble du territoire. Jusqu'alors concentrées en Île-de-France, ces formations ont connu une première déclinaison en région avec une session organisée à Poitiers, à l'initiative du CRA Poitou-Charentes, convaincu de la pertinence de cet outil.

Le 7 avril 2025, une trentaine de participants – professionnels, représentants associatifs et parents d'enfants avec TSA – venus de l'ensemble du territoire picto-charentais, ont ainsi été formés et sont devenus « Autifresqueurs ».

En savoir plus - programme des prochains ateliers et des formations à l'animation de la fresque : <https://www.cra-pc.fr/fresque-de-lautisme/>

FAITS MARQUANTS



Festival Les Accessifs

La 9^e édition du festival "Les Accessifs" s'est tenue en mai 2025 à Poitiers et sur le territoire du Grand Poitiers. Cet événement, bien ancré localement, vise à « changer le regard sur le handicap » en proposant au grand public une programmation riche, variée et résolument inclusive : manifestations artistiques, ateliers, activités sportives et culturelles, spectacles, et bien plus encore.

Dans ce cadre, le CRA Poitou-Charentes a participé au village associatif « Handirect » le mercredi 14 mai 2025, en animant un stand d'information partagé aux côtés des associations Autisme Vienne, ALEPA et du GEM TSA Nacre en Ciel. Cette présence a permis d'aller à la rencontre du public, d'informer et d'échanger autour de l'autisme et des troubles du neurodéveloppement.

Les visiteurs ont également pu participer à l'escape game de sensibilisation « La Chambre de Noah », une expérience immersive favorisant une meilleure compréhension des réalités vécues par les personnes avec autisme.

Un partenariat au service du parcours diagnostique des enfants



À l'initiative des Drs Champion et Bouchiba, responsables de l'unité de soins spécialisée Handimed 86, une réflexion engagée en 2024 a abouti à la concrétisation d'un partenariat entre le Centre Hospitalier Henri Laborit et le CHU de Poitiers à la rentrée 2025.

Dans ce cadre, le CHU de Poitiers mobilise mensuellement des praticiens spécialisés en génétique et en neuropédiatrie afin d'assurer des consultations au sein même du Centre Hospitalier Henri Laborit.

Une réunion de concertation pluridisciplinaire associant praticiens du CHU, pédopsychiatres de l'IFD ainsi qu'un médecin généraliste de la Maison des Soins Somatiques, décident des situations bénéficiant de des consultations. La Maison des Soins Somatiques assure également l'accueil des familles et contribue activement à l'organisation de ces consultations.

Handimed 86 réserve par ailleurs chaque mois un créneau dédié à l'accueil d'enfants présentant des difficultés majeures de coopération lors des examens cliniques ou des soins.

Ce partenariat renforce la qualité du parcours diagnostique et permet aux familles de bénéficier d'une prise en charge plus fluide et plus accessible.

FAITS MARQUANTS

Déploiement de la mesure nationale de diagnostic en établissements médico-sociaux

Dans le cadre de la Stratégie nationale pour les troubles du neurodéveloppement (TND), une mesure spécifique vise à permettre le diagnostic des enfants sans diagnostic actuellement accueillis en IME, ITEP, MECS ou EAAP, ainsi que la mise en place d'interventions adaptées.

En Nouvelle-Aquitaine, l'Agence Régionale de Santé a choisi d'initier ce déploiement sur le territoire picto-charentais, en apportant un soutien financier dédié. Sur le plan opérationnel, le CRA Poitou-Charentes pilotera la mise en œuvre de cette démarche.

Dans une première phase, deux départements pilotes ont été retenus : la Charente et la Vienne, avec une proposition adressée aux IME de ces territoires.

La méthodologie déployée s'articule en trois étapes :

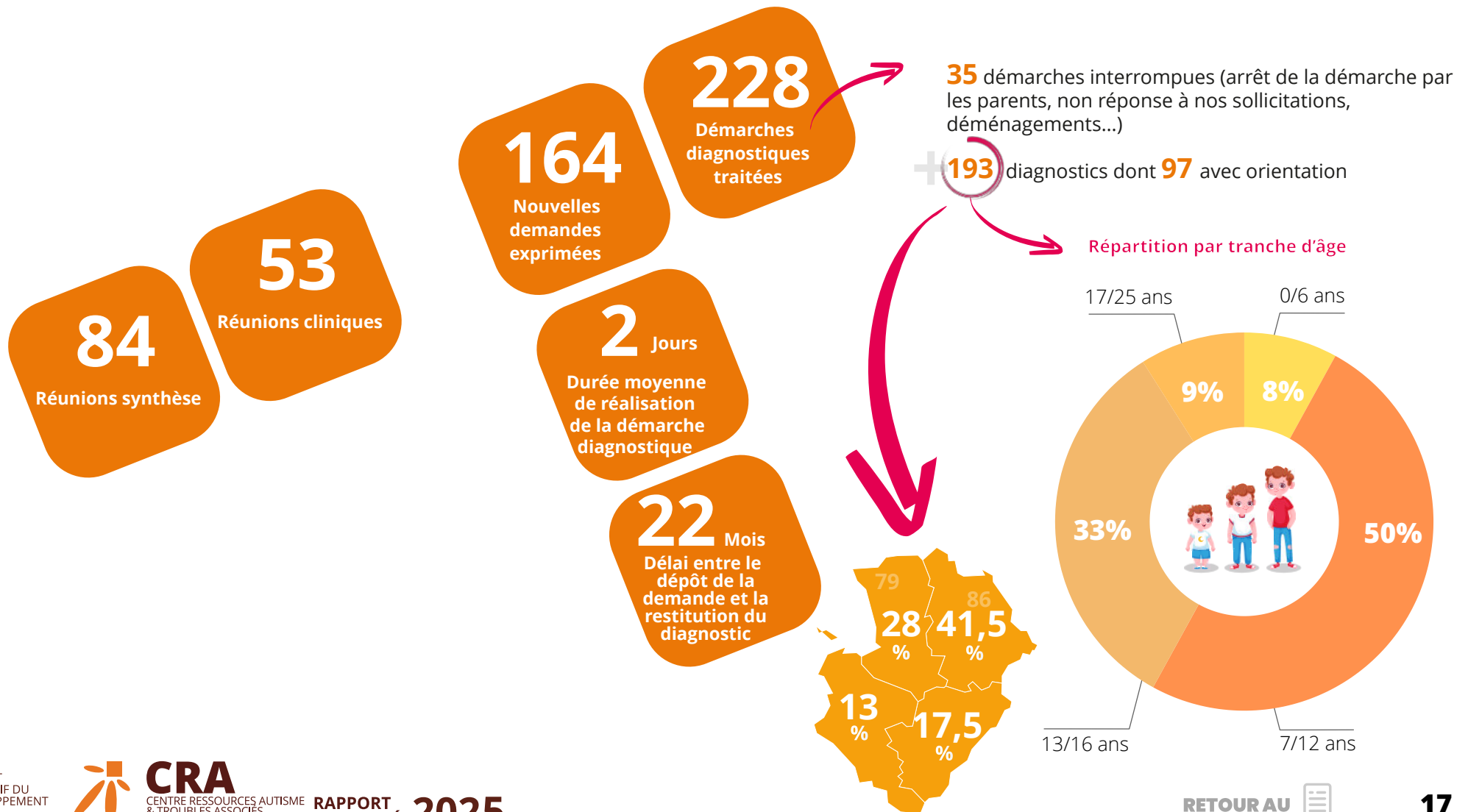
- un temps d'information à destination des directeurs et médecins des IME, organisé par les délégations territoriales de l'ARS ;
- une formation spécifique proposée aux établissements volontaires ;
- la mise en œuvre des démarches diagnostiques, associant le CRA et les équipes des IME, avec une perspective de transfert progressif des compétences diagnostiques pour les situations les moins complexes.

Les réunions d'information, animées par le médecin référent du CRA Poitou-Charentes, se sont tenues en Charente et en Vienne. Organisées par les délégations départementales de l'ARS, elles ont suscité un fort intérêt, avec la participation de l'ensemble des IME des deux départements.

À l'issue de ces échanges, les établissements souhaitant s'engager ont déposé leur candidature. En lien avec le CRA, les délégations départementales ont retenu chacun deux IME pour ce premier niveau de déploiement.

La mise en œuvre opérationnelle de la démarche débutera au cours du premier semestre 2026.

ACTIVITÉ DIAGNOSTIQUE



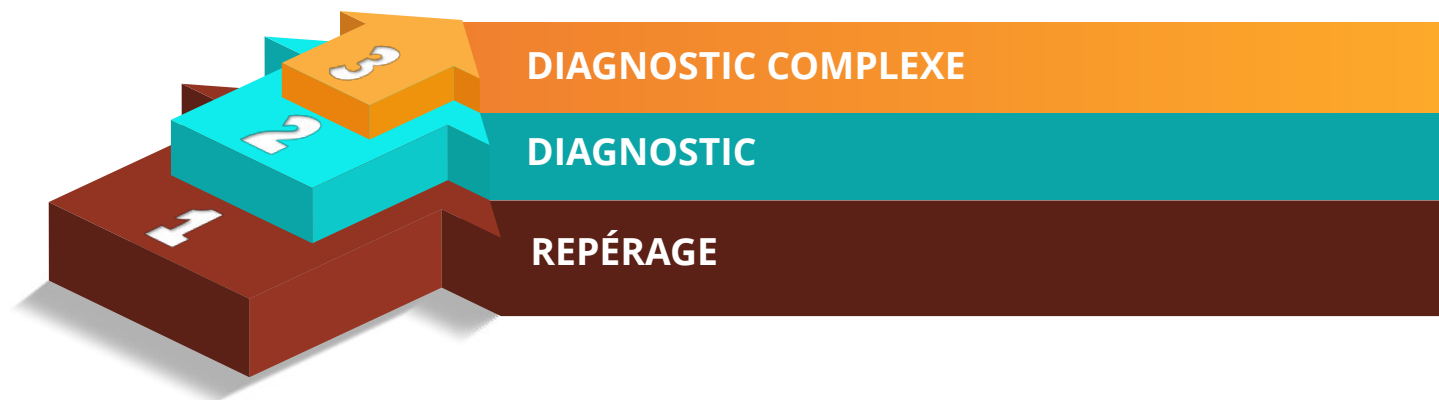
ACTIVITÉ DIAGNOSTIQUE

Le Centre Ressources Autisme (CRA) est un centre dit « expert » dont l'intervention, dans le cadre de la démarche diagnostique, est réservée à deux types de situations spécifiques :

- les situations complexes, lorsque l'évaluation diagnostique s'avère particulièrement délicate en raison d'une forte intrication entre différents troubles du neurodéveloppement, auxquels peuvent s'associer des troubles psychopathologiques ou des pathologies somatiques (anomalies génétiques, métaboliques, etc.) ;
- en situation de recours lorsque la famille et souhaite un second avis.

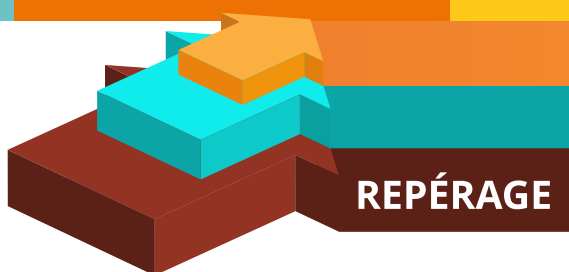
Dans les faits le CRA peut également être amené à réaliser des diagnostics « simples », notamment pour pallier la quasi absence de possibilités diagnostiques dans certains territoires.

Toutefois le CRA s'attelle à rappeler auprès des différents acteurs du diagnostic et des familles, l'organisation en 3 niveaux mise en place par les pouvoirs publics telle que définie dans le schéma ci-dessous :



ACTIVITÉ DIAGNOSTIQUE

NIVEAUX 3 EN POITOU-CHARENTES



Les parents et les professionnels de niveau 1 contribuent au repérage des troubles du spectre de l'autisme (TSA).

Qui sont les acteurs de niveau 1 ?

- professionnels de la petite enfance,
- professionnels de l'éducation nationale,
- médecin qui suit l'enfant,
- médecin scolaire ou en PMI,
- psychologues,
- structures de soin et d'accompagnement
- autres professionnels de santé.



Vous vous interrogez sur un possible TND pour vous-même, votre enfant, un patient ou un enfant que vous accompagnez ?

Vous pouvez vous adresser à une structure de niveau 2 pour un diagnostic.

REPÉRAGE

DIAGNOSTIC

Toute demande de diagnostic doit être adressée à une structure de niveau 2.

Ces équipes pluridisciplinaires sont en mesure de répondre à la majorité des demandes de diagnostic des troubles du neurodéveloppement (TND).

L'orientation vers les acteurs de niveau 2 s'effectue en fonction de l'âge :

0-6 ans

- Dispositif RE.COL.TE (Spécialisation autisme)
- Centre d'action médico-sociale précoce (CAMSP)
- Plate forme de Coordination et d'Orientation (PCO)
- Médecin spécialisé

7-12 ans

- Plate forme de Coordination et d'Orientation (PCO)
- Centre Médico-Psychologique (CMP)
- Centre Médico-Psycho-Pédagogique (CMPP)
- Service d'éducation spéciale et de soins à domicile (SESSAD) ou Institut Médico-Educatif (IME) *
- Médecin spécialisé

12-18 ans

- Centre Médico-Psychologique (CMP)
- Centre médico-psycho-pédagogique (CMPP)
- Service d'éducation spéciale et de soins à domicile (SESSAD) ou Institut Médico-Educatif (IME) *
- Médecin spécialisé

+18 ans

- Centre Médico-Psychologique (CMP)
- Centre Diagnostic Autisme Adulte (CDA)
- Médecin spécialisé

* Si l'enfant est déjà pris en charge

DIAGNOSTIC COMPLEXE

Si après évaluation la situation demeure complexe, la structure de niveau 2 oriente la famille vers le niveau 3.

0-18 ans ☎ 05 19 99 04 90

Institut Fédératif du Développement

+18 ans ☎ 05 49 78 38 46

Centre Expertise Autisme Adultes - CEA

Les structures de niveau 3 peuvent intervenir de 2 façons :

- réaliser la démarche diagnostique dans un travail conjoint avec les structures de niveau 2,
- apporter un appui au diagnostic auprès des structures de niveau 2.

Quels sont les principaux critères pour établir le niveau de complexité d'une situation ?

- diagnostic différentiel complexe,
- comorbidités importantes,
- désaccord entre professionnels de niveau 2,
- recherche d'un deuxième avis.

ACTIVITÉ DIAGNOSTIQUE

Le CRA Poitou-Charentes accueille l'ensemble des demandes formulées par les familles dans une logique d'accessibilité.

Toutefois, conformément à ses missions de centre expert de niveau 3, le CRA intervient prioritairement auprès des situations présentant un caractère complexe ainsi que dans le cadre des demandes de second avis diagnostique.

Les situations ne relevant pas de ce niveau d'expertise sont orientées vers les structures diagnostiques et de soins de proximité du territoire. Dans la majorité des cas, cette orientation est précédée d'une consultation permettant de réaliser une première évaluation clinique et de poser un premier niveau de diagnostic. Cette démarche s'accompagne systématiquement :

- d'un courrier destiné à la famille précisant les suites proposées ;
- d'un courrier adressé au médecin ou à la structure vers laquelle la situation est orientée, apportant une première analyse clinique.

Concernant les enfants de moins de 6 ans, le dispositif de diagnostic Re.COL. TE est aujourd'hui clairement identifié et fonctionne de manière structurée depuis près de dix ans.

Au-delà de cet âge, les organisations et pratiques diagnostiques des structures de niveau 2 demeurent plus hétérogènes selon les territoires de santé.

Dans ce contexte, le CRA Poitou-Charentes poursuit depuis plusieurs années une démarche active d'accompagnement et de soutien des acteurs de proximité, afin de conforter leur rôle de premiers interlocuteurs des familles.

À ce titre, le CRA :

- **accompagne la montée en compétences des professionnels de niveau 2, à travers différentes actions** : organisation de formations, réalisation d'évaluations spécialisées (notamment ADOS) en co-intervention avec les professionnels du CRA, mise en place de réunions cliniques conjointes, développement d'échanges entre pairs et soutien aux pratiques professionnelles. Dans ce cadre, l'appui à la démarche diagnostique proposé par le CRA connaît un succès grandissant. Il s'agit d'un dispositif de soutien clinique permettant à une équipe engagée dans une démarche diagnostique de solliciter le CRA lorsqu'elle rencontre une difficulté ou un questionnement particulier. Le processus débute par un échange entre le médecin de l'équipe diagnostique et le médecin référent du CRA. Dans certains cas, cette concertation médicale suffit à éclairer la situation et à permettre la poursuite du parcours diagnostique. Le plus souvent une réunion clinique associant les deux équipes est organisée afin de croiser les regards et analyses et répondre ainsi au questionnement.
- **travaille en articulation étroite avec les acteurs de niveau 2 ayant déjà accompagné l'enfant ou l'adolescent concerné lorsque la démarche diagnostique est conduite par le CRA.** Cette collaboration répond à une double ambition : s'appuyer sur la connaissance clinique déjà acquise par les équipes de proximité, essentielle à la qualité de l'évaluation, et favoriser des temps d'échanges interdisciplinaires permettant de fluidifier les parcours et de renforcer les compétences des professionnels.

RESSOURCES / APPUIS

La mission « Ressources », au sens large du terme, constitue l'une des missions fondatrices de l'identité du Centre Ressources Autisme (CRA). Elle traduit la volonté du CRA d'être un lieu d'appui, d'expertise et de diffusion des connaissances au service des personnes concernées, des familles et des professionnels.

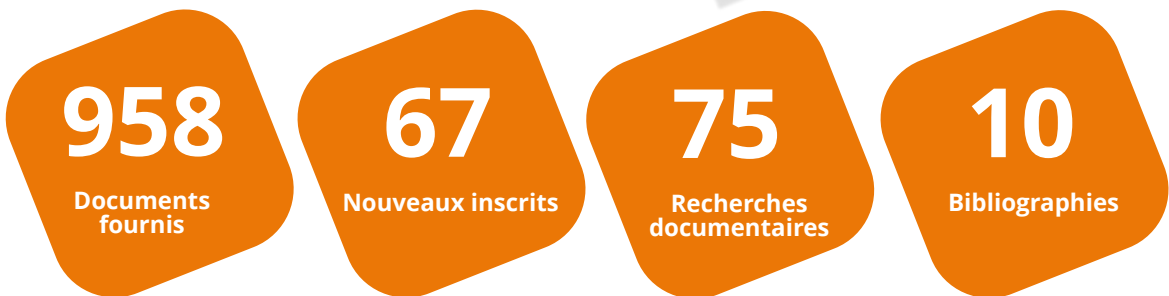
Cette mission recouvre un large éventail d'activités complémentaires :

- **l'accueil et l'orientation inconditionnels de tous les publics**, à travers un accueil physique au sein des locaux du CRA ainsi qu'un accueil téléphonique assuré tout au long de l'année. À ce titre, près de 2 600 appels ont été traités par le secrétariat en 2025.
- **l'information** des personnes concernées, des familles, des associations et des professionnels, via la diffusion de contenus fiables, actualisés et scientifiquement validés. Cette mission s'appuie notamment sur l'envoi d'une newsletter bimestrielle ainsi que sur une présence active et quotidienne sur les réseaux sociaux.
- **la mise à disposition de ressources documentaires** spécialisées (ouvrages, articles scientifiques, guides, supports pédagogiques...), accompagnée par les conseils d'une documentaliste. Le CRA dispose ainsi d'un centre d'information et de documentation accessible à tous les publics. Afin de faciliter l'accès aux ressources sur l'ensemble du territoire, les ouvrages peuvent être adressés par correspondance, avec un dispositif de retour gratuit pour les familles.
- **le prêt de matériel pédagogique**, destiné à soutenir les démarches d'accompagnement.

- **les actions de sensibilisation et de formation** consacrées à l'autisme et plus largement aux troubles du neurodéveloppement, à destination des professionnels, partenaires institutionnels, étudiants et du grand public ;
- **la formation des aidants familiaux**, visant à renforcer leurs connaissances, leurs compétences et leur capacité d'accompagnement au quotidien.
- **le conseil et l'appui aux familles et aux professionnels**, sous des formes variées : transmission de coordonnées de ressources adaptées, appui ponctuel sur des situations complexes ou questionnantes, participation à des temps d'échanges spécialisés...
- **le soutien aux structures diagnostiques de proximité**, à travers différentes modalités de coopération : échanges entre médecins, réunions cliniques conjointes, évaluations réalisées en binôme... dans une logique de partage d'expertise autour de situations spécifiques.

DOCUMENTATION

NOUVELLE PLAQUETTE



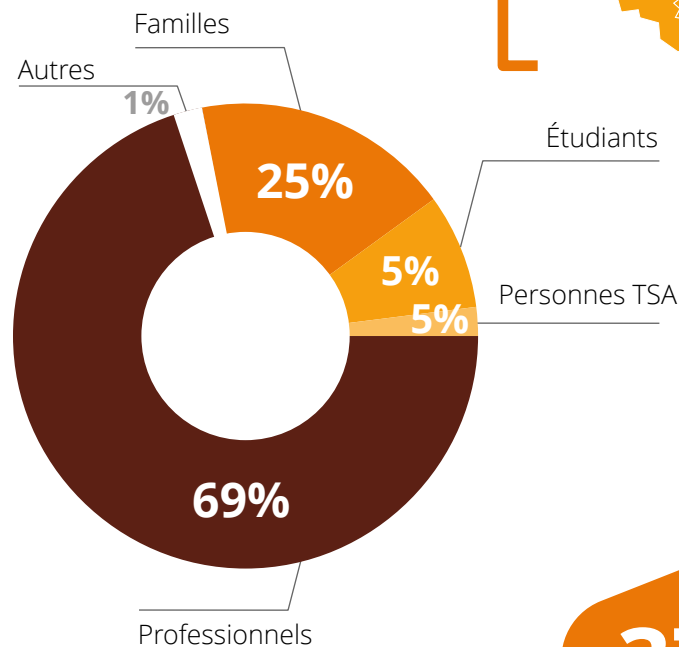
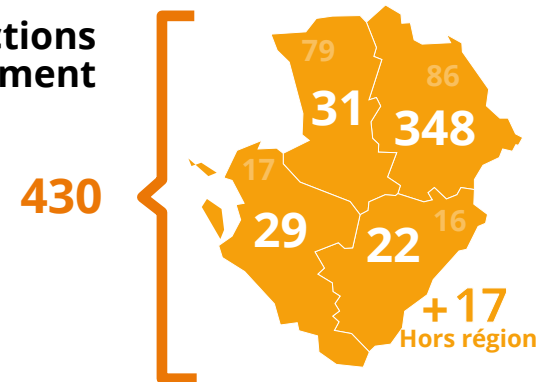
Top 3 des matériels les plus empruntés :

- Tour de cou lesté
- Tubes sensoriels
- Gilet sensoriel de pression profonde

Top 3 des ouvrages les plus empruntés :

- 10 choses que votre enfant autiste aimerait que vous sachiez / Ellen NOTBOHM
- Etre autiste et ado / Josiane CARON SANTHA
- Entraînement aux habiletés sociales appliqué à l'autisme / Amaria BAGHDADLI

Nombre d'actions par département



En 2025, transfert de la matériathèque dans les locaux du Centre de documentation.

DOCUMENTATION

Portail documentaire du CRA Poitou-Charentes



100%

Taux de satisfaction des usagers ayant répondu au questionnaire de satisfaction

Catalogue en ligne :

<https://cra-pc.fr/cid>



6805

Documents

382

Matériels pédagogiques

Portail documentaire DOAutisme



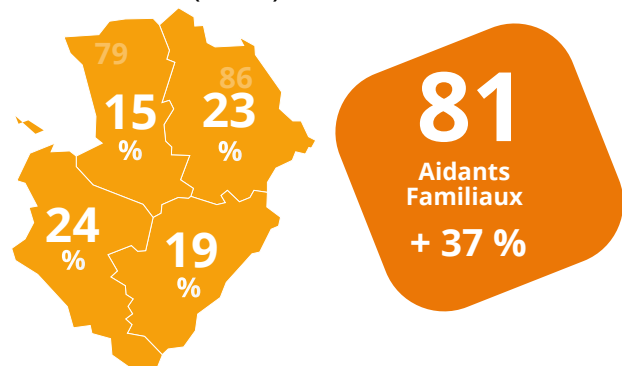
<https://www.docautisme.com/>

Le centre de documentation du CRA Poitou-Charentes participe au projet DOAutisme coordonné par le Groupement national des Centres Ressources Autisme. DOAutisme est un portail résultant de la mutualisation des bases documentaires de l'ensemble des CRA. Il propose des milliers de références, la plupart sur le TSA.

FORMATION DES AIDANTS

5 En 2025, thèmes ont été proposés,

- J'ai un diagnostic de TSA et après – proposé depuis cette année dans chacun des départements du Poitou-Charentes
- Fratrie, et mes autres enfants dans tout ça ?
- Particularités sensorielles et trouble de l'alimentation
- L'autonomie à la maison : s'habiller, manger, jouer – session annulée en raison d'un nombre insuffisant de participants.
- Soutien aux aidants familiaux d'adulte TSA (CEAA) 2 sessions organisées par le Centre Expertise Autisme Adulte (CEAA) de Niort.



100 % de participants satisfaits de la formation
84 % d'entre eux souhaitent suivre une autre formation



“
Merci pour ce moment de formation qui a permis un échange entre pro et familles”

“
Très bonne formation importante pour la sensibilisation aux parents”

“
Cette formation m'a permis de comprendre encore mieux le TSA”

“
Très bonne ambiance avec des pros à l'écoute”

PROJETS DE RECHERCHE SUR L'AUTISME

Au sein du Centre Ressources Autisme Poitou-Charentes se déploie une activité « Recherche » pilotée par le Pr Xavier.

Cette mission s'étend plus globalement à l'ensemble des unités qui composent l'Institut Fédératif du Développement. Elle implique les docteurs C. Villières et R. Hary, pédopsychiatres, ainsi que d'autres membres de l'équipe pluridisciplinaire. Au-delà de l'intérêt clinique des projets développés, cette activité représente un réel levier d'attractivité auprès des professionnels et des étudiants.

5 articles scientifiques publiés en 2025

<https://www.cra-pc.fr/la-recherche/>

Projet « POPPINS »

Le projet de recherche « Poppins-02 », pour lequel le Professeur Xavier est l'investigateur principal, a débuté en 2024. Le Centre Hospitalier Henri Laborit est centre coordonnateur. Ce projet s'inscrit dans la continuité du projet de recherche « Mila-Learn 01 ». Ce projet s'inscrit dans une collaboration étroite avec l'équipe du Pr. Cohen de l'hôpital AP-HP de la Pitié Salpêtrière.

L'objectif de Poppins-02 est d'évaluer l'intérêt de l'utilisation du jeu sérieux Poppins Clinical (nouvelle version de Mila Learn) en complément de la prise en charge orthophonique classique. L'hypothèse testée est celle de non-infériorité pour le groupe utilisant ce dispositif et poursuivant l'orthophonie avec des séances plus espacées comparativement au groupe contrôle qui ne bénéficie que de la prise en charge orthophonique au rythme habituel. 306 inclusions ont été réalisées, réparties avec le deuxième centre investigateur (Hôpital de la Pitié Salpêtrière). Ce projet a déjà donné lieu à deux publications scientifiques auxquelles a participé le Pr Xavier.

Conscience de soi

Plusieurs recherches sont en cours sur la conscience de soi. La conscience de soi désigne la capacité d'une personne à se percevoir elle-même comme un individu distinct, avec ses propres pensées, émotions, sensations, besoins, intentions et caractéristiques.

PROJETS DE RECHERCHE SUR L'AUTISME

Les médecins du CRA ont contribué à un article publié en 2025 sur l'acquisition de la compréhension et de la production des pronoms personnels chez l'enfant. Cette étude explore à la fois les aspects linguistiques et la capacité des enfants à se mettre à la place des autres. Le protocole proposé pourrait constituer un outil adapté à l'évaluation ainsi qu'à l'entraînement à l'utilisation des pronoms personnels, notamment auprès d'enfants présentant des troubles neurodéveloppementaux, en particulier des troubles du langage.

Le Pr Xavier co-encadre, avec le Pr Vendevre, chirurgien orthopédiste au CHU de Poitiers, une thèse consacrée à la conscience corporelle de soi chez les adolescents avec une scoliose idiopathique.

Projet « Développement d'une Echelle qualité de vie dédiée aux enfants avec TND »

Ce projet de recherche, impulsé en 2023, vise à développer un outil permettant une évaluation de la qualité de vie des personnes avec troubles du neurodéveloppement. Au-delà du manque d'échelle francophone dédiée à cette population dans la littérature, ce projet se distingue par une approche originale : il vise à recueillir le point de vue de l'enfant à travers un auto-questionnaire, complété par un hétéro-questionnaire destiné aux parents. Prénommée QLAS (pour Quality of Life Assessment Scale). Cette échelle, une fois validée, pourra être intégrée à la démarche diagnostique au sein de l'Institut Fédératif du Développement.

Après la validation du projet par le Comité de Protection des Personnes (CPP), les inclusions commenceront en 2026.

Un second projet de recherche a été lancé sur une échelle de connaissance de soi (ECS) basée sur la version élaborée par l'équipe de Damon et Hart.

Journée recherche

La recherche ne se résume pas à la réalisation de projets scientifiques ni à la publication de leurs résultats. Elle implique également un travail de transmission et de partage : rendre les connaissances accessibles, favoriser les échanges, encourager les regards croisés entre disciplines et stimuler l'intérêt pour la recherche auprès des professionnels et des étudiants.

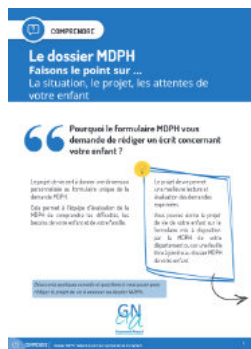
Dans cette optique, une journée dédiée à la recherche en pédopsychiatrie a été organisée en février 2025. Les équipes du pôle universitaire de pédopsychiatrie y ont présenté plusieurs de leurs projets de recherche sur les thématiques des troubles du développement de l'enfant, de la scoliose et de la yogathérapie.

Cette rencontre a été également marquée par l'intervention du Pr Alain Berthoz, professeur honoraire au Collège de France, qui a partagé ses réflexions sur « les bases neurales et le développement de la prise de perspective et de la perception de soi et autrui ».

Nouvelles plaquettes du GNCRA

Les professionnels du CRA contribuent aux travaux des groupes professionnels du GNCRA, qui permettent d'éditer de nouvelles plaquettes au niveau national. Les versions papier sont disponibles au CID.

- **Plaquettes « Projet de vie » du dossier MDPH**



- **L'ergothérapie auprès des personnes avec un trouble du spectre de l'autisme de l'adolescence à l'âge adulte**

PDF INTERACTIF
Cliquer sur les liens dans ce document

COMMUNICATION

Site internet



<https://cra-pc.fr>



Newsletter



<https://www.cra-pc.fr/newsletter1/>



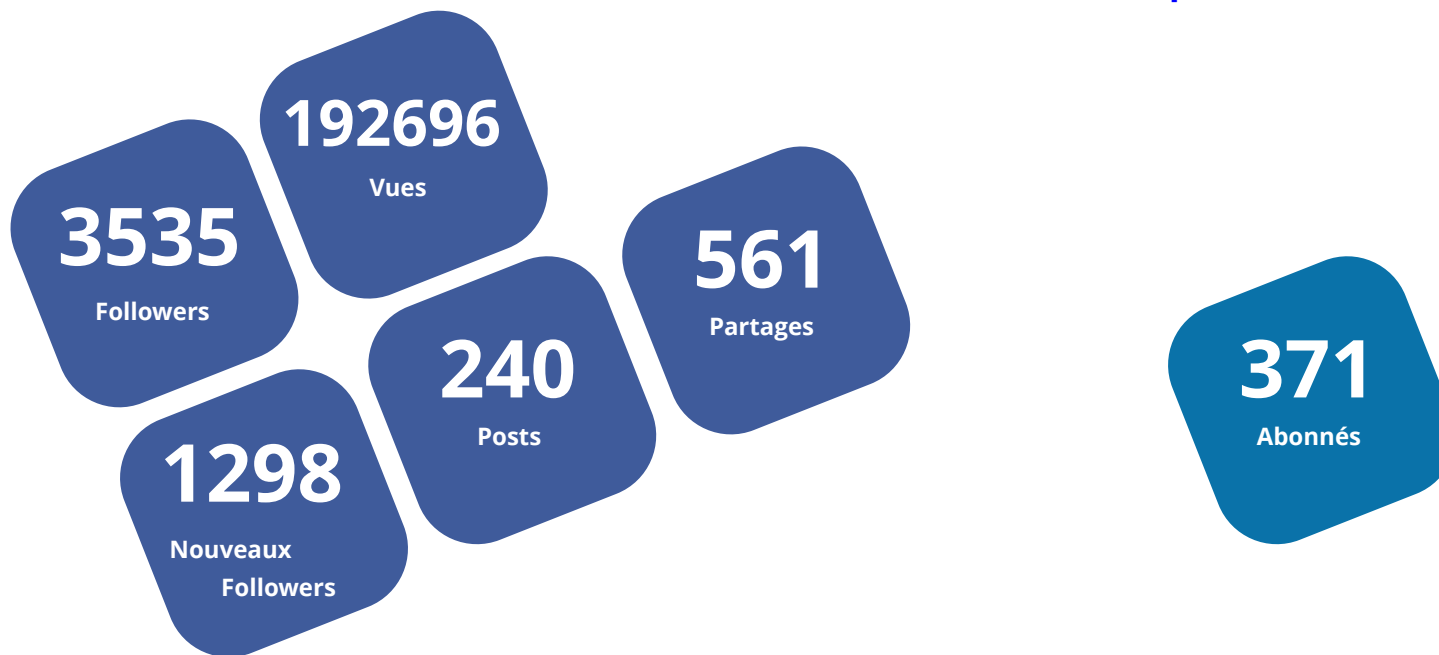
COMMUNICATION



<https://www.facebook.com/CRAPoitouCharentes>



<https://www.linkedin.com/company/72466050/admin/feed/posts/>



DÉMARCHE QUALITÉ

Évaluation des activités et de la qualité des prestations

Les résultats de l'évaluation, qui s'est tenue les 8 et 9 octobre 2024, ont été publiés en septembre 2025 sur Qualiscope, le portail d'information en ligne de la HAS.

https://www.has-sante.fr/jcms/4652_FicheESSMS/fr/centre-de-ressources-autisme

Le CRA a atteint le niveau B sur l'échelle qualité, synonyme de « Démarche qualité structurée » : « La démarche qualité est dite structurée lorsque l'ESSMS élabore, en lien avec les professionnels, des modalités d'accompagnement structurées et globalement adaptées, mais non systématiquement réajustées à l'évolution des besoins d'accompagnement des personnes. ».

Plan d'action qualité

Le CRA Poitou-Charentes déploie chaque année un plan d'action qualité intégrant les axes d'amélioration définis dans le projet d'établissement 2024-2028, ainsi que ceux identifiés lors de l'évaluation.

Parmi les actions liées au projet d'établissement mises en places en 2025 :

- intégration du CRA au sein de l'Institut Fédératif du Développement qui regroupe 3 autres centres experts : mise en place d'un dossier commun et d'un point d'entrée unique pour les familles et les professionnels ;
- organisation de réunions départementales entre le CRA et les IME sur la démarche diagnostique ;

- élaboration de la nouvelle programmation du dispositif de formation des aidants, effective en 2026 ;
- mise en place de la proposition aux familles d'un rendez-vous post diagnostic avec une psychologue.

Améliorons ensemble la qualité des accompagnements



Notre établissement/service a été évalué

L'évaluation porte sur la capacité de l'établissement ou le service social et médico-social à respecter les droits des personnes accompagnées, à renforcer leur autonomie et à leur proposer un accompagnement adapté.



DÉMARCHE QUALITÉ

Enquête de satisfaction liée à la démarche diagnostique *:

L'enquête de satisfaction 2025 met en avant la qualité de l'accueil et des bilans réalisés.

Le niveau global de satisfaction est comparable à celui de 2024, témoignant d'une continuité dans la qualité des services proposés. Les axes d'amélioration portent principalement sur la réduction des délais d'attente entre les différentes étapes du bilan.

TAUX DE SATISFACTION : **88%**

41 RÉPONSES AU QUESTIONNAIRE SOIT UN TAUX DE RETOUR DE 44 %.

* hors demandes orientées vers un partenaire



Très content des moyens mis en œuvre



Des professionnels agréables et accueillants



Merci beaucoup car nous avons enfin eu la sensation d'être écoutés et non jugés



À part les délais trop longs, je suis satisfaite. On prend le temps de nous expliquer toutes les étapes



L'ÉCOSYSTÈME - DOUBLE NIVEAU D'INSERTION

L'activité du CRA Poitou-Charentes couvre toutes les tranches d'âge : enfants, adolescents et adultes*. Par convention entre le Centre hospitalier Henri Laborit de Poitiers et celui de Niort, l'activité « adultes » est assurée par le Centre Expertise Autisme Adultes de Niort (CEAA), notamment sur la partie démarche diagnostique.

Le CRA couvre le territoire picto-charentais mais son action s'insère à un **double niveau** :

Au sein de la région Nouvelle-Aquitaine :

Les 3 CRA de la région ont des contacts réguliers pour s'informer respectivement sur leurs actions, échanger sur des problématiques communes, construire des réponses partagées au regard de sollicitations de l'Agence Régionale de Santé Nouvelle-Aquitaine... À titre d'illustration, l'intervention des CRA lors de CTRA (Comité Technique Régional Autisme) est coordonnée en amont afin de proposer une présentation unique et partagée.

Au sein du réseau des CRA existant en France hexagonale et dans les territoires ultra-marins :

Le groupement national des CRA (GNCRA) en est la « tête de réseau ». Il rassemble les 27 CRA existants. Le GNCRA est d'un concours précieux pour ses membres : il constitue le lieu où se retrouvent les CRA pour partager informations et réflexions, contribuer à l'élaboration et à la mise en œuvre de la stratégie nationale pour l'autisme et les troubles du neurodéveloppement, dialoguer avec la délégation interministérielle à l'autisme (DIA)...

Par ailleurs, le GNCRA à travers les personnes ressources de son équipe apporte de multiples services : appui sur le suivi de l'activité (rapports d'activité...), accompagnement à la démarche qualité, à l'organisation et au financement de la formation des aidants, innovations pédagogiques et catalogue de formation ajustée aux besoins des CRA...

Cette animation de réseau national se révèle précieuse et indispensable face aux attentes et enjeux en matière de politique de l'autisme.

*Ce document présente les activités concernant le diagnostic et le conseil pour les enfants et les adolescents. Vous y trouverez également les données des missions transversales concernant toutes les tranches d'âges.

L'ÉCOSYSTÈME

Le Conseil d'orientation stratégique (COS)

Le Conseil d'Orientation Stratégique (COS) constitue une instance réglementaire consultative essentielle, réunissant des représentants des usagers, des familles et des professionnels du champ du handicap et de l'autisme. Il garantit la participation des bénéficiaires et veille au respect de leurs droits au sein du Centre Ressources Autisme.

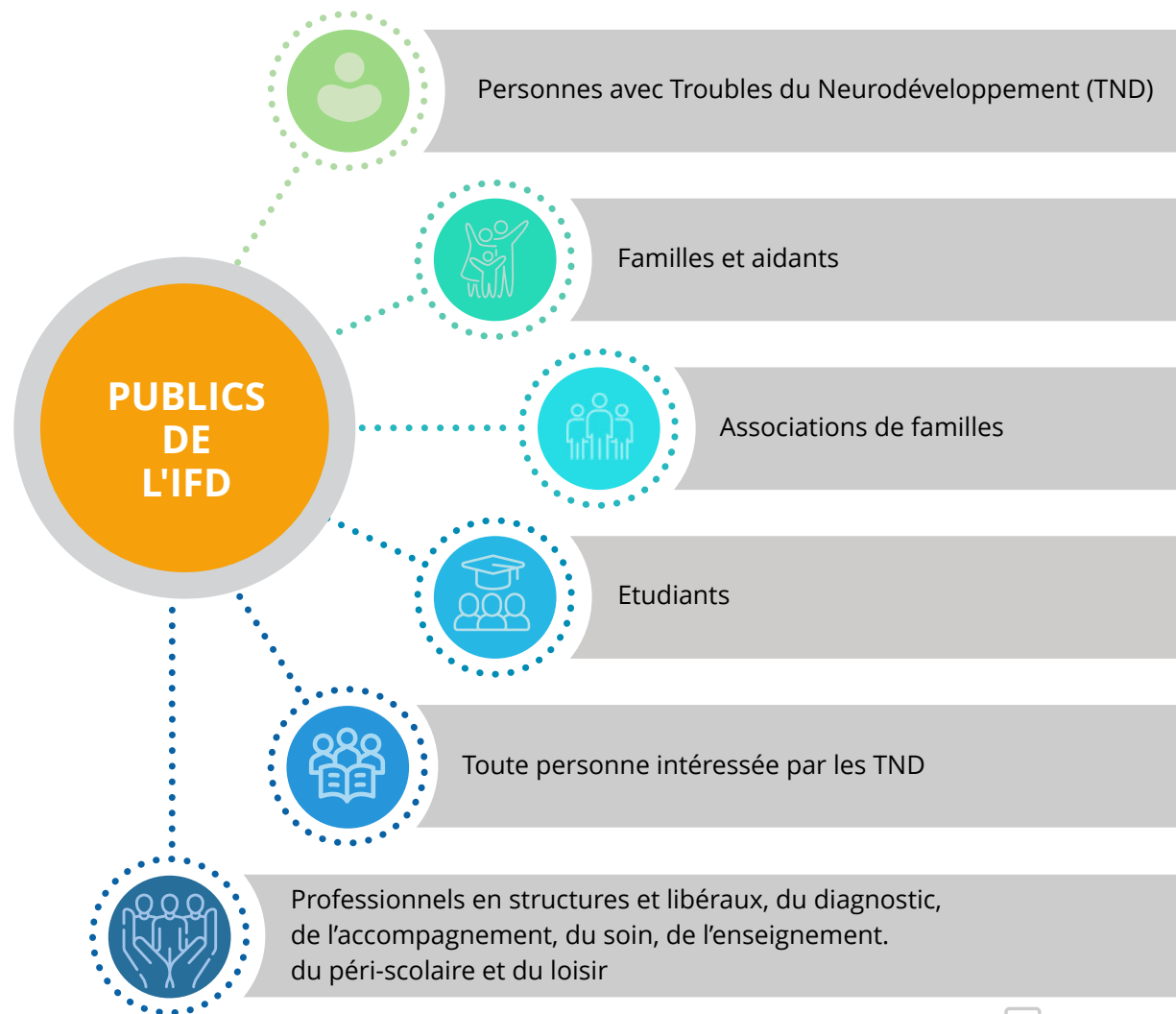
Sa composition reflète cette diversité, associant représentants des usagers et de leurs familles, ainsi que des professionnels engagés dans le champ de l'autisme et du handicap.

Véritable espace d'échanges, le COS émet des avis et formule des propositions sur l'ensemble des questions relatives à l'activité, au fonctionnement et à la qualité des prestations du CRA, dans une logique d'amélioration continue des services rendus.

En 2025, trois réunions se sont tenues, permettant d'aborder une grande diversité de sujets : formation des aidants, élaboration de supports d'information, analyse des données issues du rapport d'activité et des enquêtes qualité, ou encore réflexions autour de projets de colloque.

Le COS a également été régulièrement informé des projets structurants en cours et a pu contribuer aux échanges, notamment concernant la mise en place de l'Institut Fédératif du Développement et le déploiement de la mesure nationale de diagnostic en établissements médico-sociaux (mesure 13 de la stratégie nationale pour les troubles du neurodéveloppement).

L'ÉCOSYSTÈME - PUBLICS



L'ÉCOSYSTÈME - NOS VALEURS



L'ÉCOSYSTÈME

Territoire d'intervention du CRA Poitou-Charentes



Institut Fédératif du Développement

L'IFD regroupe 3 centres experts (Centre Ressources Autisme, Centre Référent des Troubles du Langage et des Apprentissages, Centre Expert TDAH) et, prochainement un Centre Ressources Trouble du Développement Intellectuel

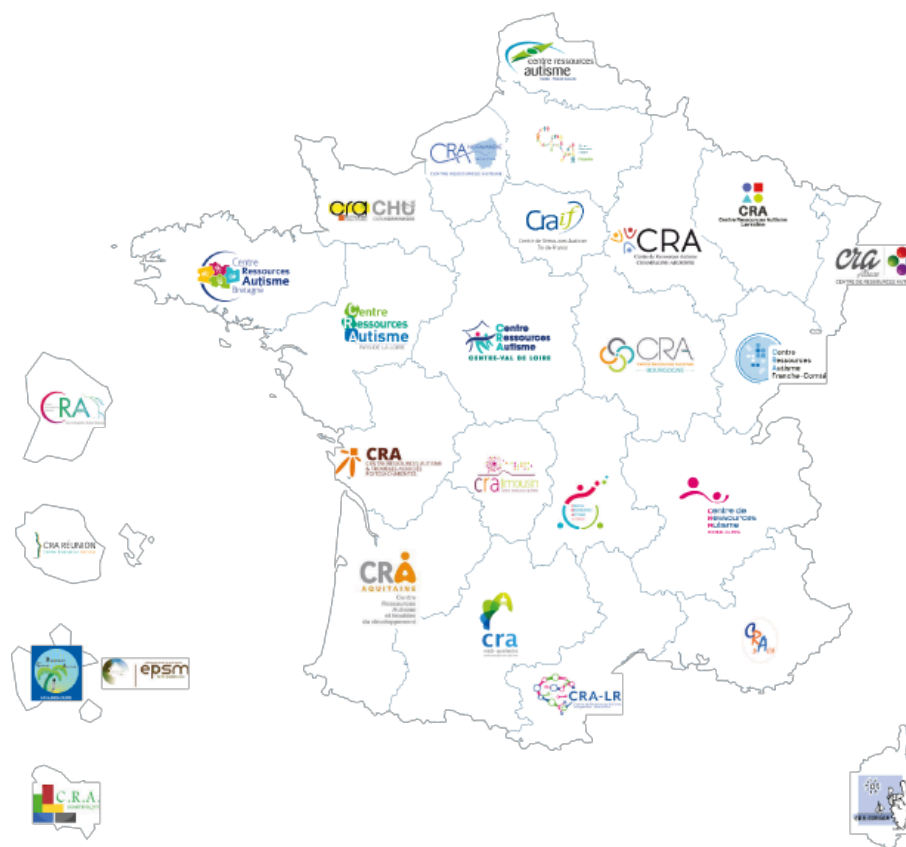


Ces différentes structures sont dédiées aux Troubles du neurodéveloppement et sont placées sous la direction médicale du Professeur XAVIER et sous la coordination d'un même cadre supérieur, Gilles ROCHER.

Groupement national des Centres Ressources Autisme



Groupement National
centres ressources autisme



27
CRA

ANIMATION DU RÉSEAU RÉSEAU RÉGIONAL

L'une des missions du Centre Ressources Autisme consiste à contribuer à l'animation et à la structuration du réseau régional des acteurs intervenant auprès des personnes présentant un Trouble du Spectre de l'Autisme (TSA).

Cette mission s'exerce principalement à deux niveaux complémentaires :

• Animation de réseaux de « pairs professionnels »

Le CRA Poitou-Charentes impulse et anime des temps d'échanges destinés aux professionnels intervenant dans le champ de l'autisme et des troubles du neurodéveloppement.

Ces rencontres favorisent le partage d'expériences, l'harmonisation des pratiques et le développement d'une culture commune autour notamment des recommandations de bonnes pratiques professionnelles.

En 2025, cette dynamique s'est enrichie avec la création d'un nouveau réseau professionnel dédié aux ergothérapeutes, venant compléter les réseaux déjà existants réunissant :

- les assistants de service social ;
- les psychologues ;
- les orthophonistes ;
- les professionnels du quotidien.

Au total, le CRA Poitou-Charentes a organisé et animé :

- 12 réunions de "pairs professionnels" ;
- ainsi que 2 demi-journées de supervision destinées aux professionnels pratiquant l'évaluation ADOS-2.

Ces rencontres sont organisées alternativement dans chacun des quatre départements du territoire picto-charentais afin de favoriser une dynamique territoriale de proximité.

En 2025, près de 350 professionnels ont participé à ces différents temps d'échanges et de supervision.



ANIMATION DU RÉSEAU RÉSEAU RÉGIONAL

• **Coordination et animation institutionnelle**

Le CRA Poitou-Charentes assure également l'animation de réunions institutionnelles réunissant les différents acteurs impliqués dans le parcours diagnostique et d'accompagnement des personnes avec TSA.

Ces temps de coordination comprennent notamment :

- les réunions du réseau RE.COL.TE, dispositif spécifique au territoire picto-charentais consacré au diagnostic des TSA chez les enfants de moins de 6 ans. Ces réunions ont pour objectif de partager des informations, échanger autour des pratiques professionnelles, identifier les difficultés rencontrées et construire collectivement des réponses adaptées aux besoins des familles et des territoires.
En 2025, trois réunions RECOLTE ont été organisées, dont une journée rassemblant l'ensemble des équipes cliniques autour du thème : « Autisme et troubles du neurodéveloppement en petite enfance : point de vue neuropédiatrique ».
- les réunions avec les structures de diagnostic et de soins de niveau 2 (CMP, CMPP, PCO, etc.) ainsi qu'avec les partenaires institutionnels de l'écosystème médico-social et sanitaire, notamment les Maisons Départementales des Personnes Handicapées (MDPH).

Dans ce cadre, le CRA a organisé en 2025 :

- des réunions avec chacune des Plateformes de Coordination et d'Orientation (PCO) ;
- ainsi qu'une réunion dans chacun des 4 départements du territoire picto-charentais destinée à l'ensemble des structures impliquées dans les démarches diagnostiques.

Le CRA Poitou-Charentes participe également aux réunions et travaux organisés par ses partenaires institutionnels et associatifs, parmi lesquels l'Éducation nationale, l'Agence Régionale de Santé, France Travail.

À travers l'ensemble de ces actions, le CRA contribue à renforcer la coordination des acteurs, la diffusion des bonnes pratiques et la qualité des parcours proposés aux personnes avec TSA et à leurs familles.

Les perspectives s'articulent autour des points suivants

Poursuite de l'intégration du CRA au sein de l'Institut Fédératif du Développement (IFD)



L'IFD rassemblera courant 2026 quatre centres experts qui vont unifier leur fonctionnement, tout en préservant leur spécificité et leur expertise. Dans cette perspective, une étape essentielle va être franchie : l'implémentation et le partage d'un dossier usager informatisé (DUI). Au-delà d'un simple outil informatique, le DUI représente un véritable support de coopération entre les équipes et un levier d'efficacité organisationnelle au service :

- d'une meilleure fluidité des parcours ;
- d'une réponse plus coordonnée aux besoins des familles ;
- d'un pilotage renforcé de l'activité ;
- d'un renforcement de la traçabilité et de la sécurisation des pratiques ;
- de la production d'indicateurs de pilotage communs et fiables.

Opérationnalisation des démarches diagnostiques en établissements médico-sociaux

Cette mission s'inscrit dans le cadre de la mesure 13 de la Stratégie nationale pour les troubles du neurodéveloppement (TND) et a été confiée au CRA par l'Agence Régionale de Santé Nouvelle-Aquitaine. L'année 2026 marquera le lancement de la deuxième phase de déploiement du projet. Celle-ci reposera, dans un premier temps, sur la formation des professionnels des IME retenus à la démarche diagnostique des troubles du spectre de l'autisme et, plus généralement, des troubles du neurodéveloppement.

Dans un second temps, après le repérage des enfants nécessitant une évaluation diagnostique, les démarches seront conduites dans une logique de coopération étroite entre le CRA et les équipes des IME concernés. Cette dynamique vise à favoriser une montée en compétences progressive des établissements concernés, avec pour objectif de leur permettre, à terme, de conduire de manière autonome les démarches diagnostiques ne relevant pas de situations complexes.

Les perspectives s'articulent autour des points suivants

Enrichissement de notre offre de formation

Tout d'abord, concernant la formation des aidants, l'année 2026 concrétisera les travaux conduits en 2025 avec les partenaires du dispositif de formation des aidants. Une offre enrichie, renouvelée et davantage répartie entre les quatre départements du territoire picto-charentais va être déployée. Ces formations destinées aux aidants sont entièrement gratuites. L'offre proposée est consultable sur notre site Internet.

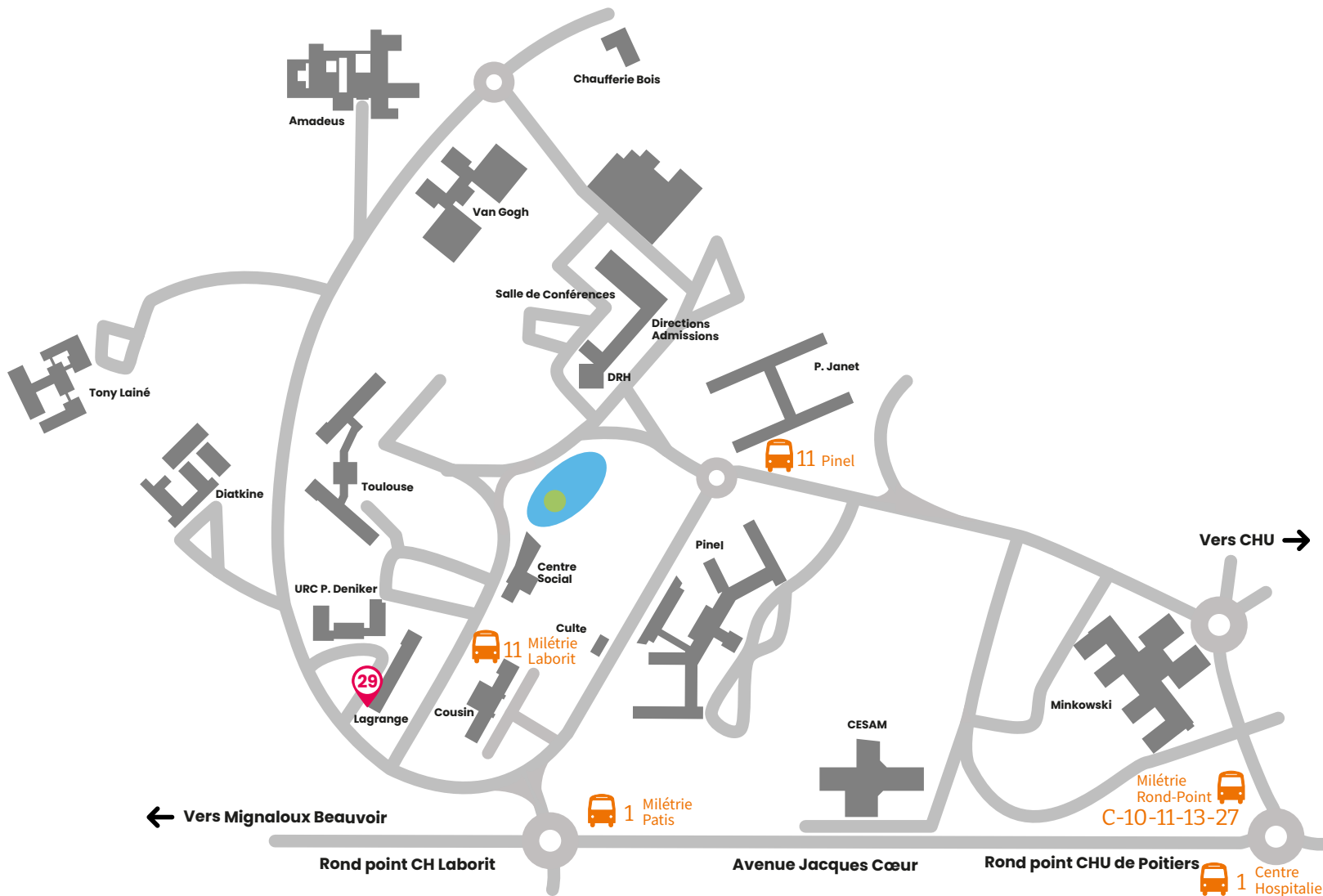
Par ailleurs, une réflexion va être engagée pour développer une offre de formation autour du TSA au sein des troubles du neurodéveloppement, au-delà des actions ponctuellement organisées et des multiples sensibilisations assurées chaque année. Cette offre devra tenir compte de nos ressources disponibles, être accessibles depuis les quatre départements et répondre à de forts enjeux.

Enfin, et cela contribue à la dynamique de formation des professionnels, un colloque sera organisé en 2026 sur le thème « Autisme au sein des Troubles du Neurodéveloppement : Quels outils d'évaluation dans la démarche clinique et l'accompagnement des personnes ? ». Ce colloque sera gratuit et devrait être organisé au mois de septembre.

Changement d'identité visuelle

Dans le cadre de la stratégie nationale 2023-2027 pour les troubles du neurodéveloppement, une démarche nationale vise à harmoniser l'identité visuelle des différentes filières TND.

À ce titre, le CRA adoptera, au second semestre 2026, une nouvelle identité graphique accompagnée d'un nouveau logo.



**CENTRE HOSPITALIER
Henri Laborit**

Centre Hospitalier Laborit
370 Avenue Jacques Cœur
86021 Poitiers cedex

INSTITUT FÉDÉRATIF DU DÉVELOPPEMENT

**CRA POITOU-CHARENTES
CENTRE HOSPITALIER LABORIT**

Tél. 05 49 44 57 59
Mail : secretariat-cra@ch-poitiers.fr
370 avenue Jacques Cœur

Entrée 29
CS 10587
86021 Poitiers cedex

© Service communication CH Laborit